

LE JOURNAL DU CLUB



Talence  
*Talence*

*Volley-Ball*

À L'ARRÊT





## ÉDITO DU PRÉSIDENT DE LA LIGUE NOUVELLE AQUITAINE VOLLEY



Bonjour à tous et à toutes,

Le 12 décembre les clubs ont voté le renouvellement du comité directeur de la Ligue Nouvelle Aquitaine de Volley-Ball. Le comité est composé de 16 personnes élues et de 10 personnes représentant les comités départementaux. Candidat à la présidence, le comité m'a élu, élection confirmée par les clubs.

Depuis le 1<sup>er</sup> Janvier, un bureau composé de 8 personnes s'est engagé à gérer la "vie" associative sportive de plus de 9 000 licencié.e.s réparti.e.s dans 115 clubs sur 11 départements.

Plus personnellement sur mon parcours jusqu'à la présidence de la Ligue, en 1974 (c'était hier) et alors âgé de 17 ans, je touche mon premier ballon de volley en club au Niort VB. Je joue en club pendant seulement 2 ans puis passent 18 années sans pratique sinon occasionnelle (loisir et plage l'été). Par la suite, muté professionnellement à Biscarrosse dans un emploi sédentarisé, je me licencie au club local le Biscarrosse Olympique Volley-Ball. Joueur, entraîneur, arbitre et dirigeant (un cheminement classique...), je m'investis également au niveau comité départemental et de la ligue notamment dans les domaines de l'arbitrage et du Beach.

La Ligue a pour mission entre autres :

- La gestion sportive (jeune et sénior) des clubs de sa compétence territoriale
- La détection, la formation des plus jeunes pour les amener au plus haut niveau
- La formation des encadrants de la discipline (entraîneurs, arbitres et dirigeants)
- Le développement de la discipline (en fait des disciplines puisque notre fédération est atypique dans le sens où elle regroupe deux disciplines olympiques le volley 6X6 en salle et le beach-volley).

Le rôle du président est de "mettre cela en musique". Outre les bénévoles du bureau, du comité et des commissions, la ligue sait pouvoir compter sur des salariés : une équipe administrative composée d'une assistante de direction et d'un chargé de développement et une équipe de techniciens dont 3 salariés de Ligue et 3 fonctionnaires CTS, complétant les moyens humains de la ligue.

Les moyens financiers sont ceux de la part ligue des licences, des subventions territoriales voire de trop rares sponsors.

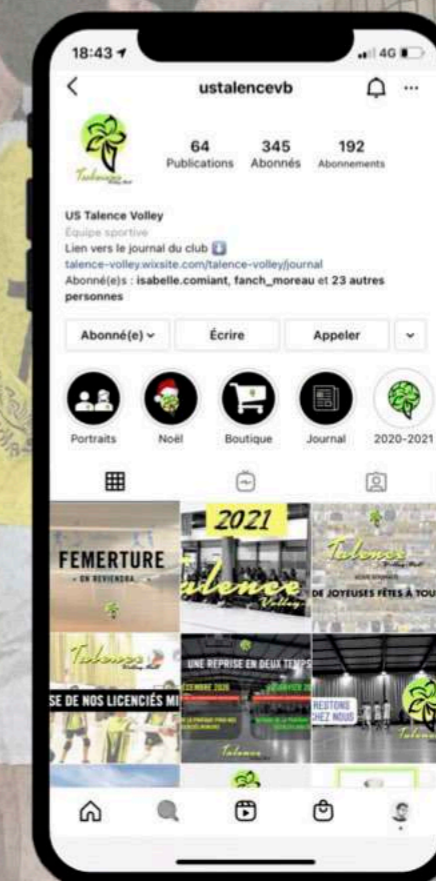
Sans rentrer dans le détail, la " nouvelle" équipe de bénévoles est motivée. Motivée d'apprendre rapidement les rouages du fonctionnement d'une ligue, d'avoir les meilleures vues à son développement et de les appliquer...

Le club c'est bien plus que du sport, la ligue ne déroge pas à cet adage.

Jacques MOREAU



# SUIVEZ NOUS EN LIGNE



**INSTAGRAM :** @ustalencevb

**FACEBOOK :** US Talence Volley-Ball



## JEUNES : UN RETOUR TEMPORAIRE

Pour cette saison 2020-2021, il fait bon vivre d'avoir moins de 18 ans. En effet, depuis le 26 septembre, aucune personne majeure n'a pu mettre un pied dans un gymnase. Un crève-cœur pour tous nos licenciés des catégories seniors tous motivés de progresser et défendre les couleurs du club à différents niveaux. Les mineurs, eux, ont eu un peu de répit sur les restrictions et ont pu s'entraîner jusqu'à fin octobre et pour certains faire quelques matchs (voir journal du club n°2). Après un arrêt d'un mois et demi dû au deuxième confinement, nos autorités les ont autorisés à pratiquer de nouveau. Échéance qui n'a duré malheureusement qu'un mois : entre le 16 décembre et le 16 janvier.

Notre club a réussi à s'adapter à ces annonces gouvernementales de reprise pour proposer à ses adhérents le volley qui leur est dû. Un nouveau planning d'entraînements a été mis en place pour s'adapter au couvre-feu à 20h et permettre à chaque collectif de s'entraîner au minimum deux fois par semaine. Ce sont donc nos M11, M13, M15 et M18 qui sont revenus fouler les parquets de Léo Lagrange pendant un mois. À notre plus grand bonheur ! Un petit mot de remerciement à nos entraîneurs n'est pas de trop : dans de telles conditions, il est aussi difficile pour eux de maintenir la motivation et l'esprit d'équipe, valeurs inhérentes et primordiales à tout sport collectif. Bravo à eux pour leur dévouement !

Malheureusement, depuis le 16 janvier 2021, nouveau coup d'arrêt pour tout le monde. Les salles Léo Lagrange et Boris Diaw se sentent bien seules...

## COVID-19 : QUELLE SUITE ?

Au même titre que pour tous nos licenciés et que pour toutes les personnes de notre société en général, cette saison 2020-2021 est plus que compliquée. Confrontés à des confinements, des couvre-feu, des fermetures de gymnase depuis Septembre, la déception et la frustration sont aussi immenses pour les bénévoles investis de notre club qui s'étaient attelés à la préparation d'une saison sportive et conviviale. Tout n'est pas perdu et les meilleures idées seront à mettre en œuvre lors de la prochaine saison « normale » (espérons que ça soit 2021-2022).

Pour autant, nous ne lâchons rien et nous continuons de regarder de l'avant avec résilience, de conserver optimisme et ambition dans nos projets et de nous adapter pour proposer à nos licenciés des arrangements possibles et un retour sur les terrains. Celui-ci ne se fera peut-être pas sur les terrains habituels des gymnases de Talence mais peut potentiellement prendre la forme d'une pratique sur herbe proposée à nos adhérents en attendant un retour dans les gymnases et en préparation d'une saison estivale remplie, on l'espère, de tournois. Notre souhait est donc de mettre en place dans les prochaines semaines, avec une météo plus clémente, et l'autorisation de la municipalité de Talence et de nos autorités gouvernementales (en bref, sans confinement), un retour progressif à la pratique de l'ensemble de nos adhérents avec du volley sur herbe. Tous les renseignements seront communiqués prochainement par mail et sur nos réseaux sociaux si les autorisations nous sont données.



## FOCUS - ÉTIENNE MARCOVICH



**Bonjour, peux-tu te présenter et nous parler de ton palmarès ?**

Je m'appelle Etienne Marcovitch, j'ai 25 ans pour la treizième année de suite et je coach les filles de la dep. J'entraîne depuis une quinzaine d'années et j'ai joué dans toutes les divisions non professionnelles du volley en tant que central puis pointu, ce qui m'a permis de développer une grande capacité à la recep boisée.

Mon « palmarès » est donc une troisième place au championnat de France junior, une troisième place aux championnats de France universitaire, vice-champion de France de Nationale 2 et quatre fois champions de France militaire.

**Comment es-tu arrivé au club ?**

En vélo. (Oui j'ai un problème avec l'humour) On m'a appelé pour me proposer d'entraîner au club.

**Une anecdote à nous raconter sur le club ou ta vie de volleyeur ?**

J'ai été champion de France des armées sans jamais avoir été militaire.

**Qu'est-ce que tu fais pendant cette période sans volley ?**

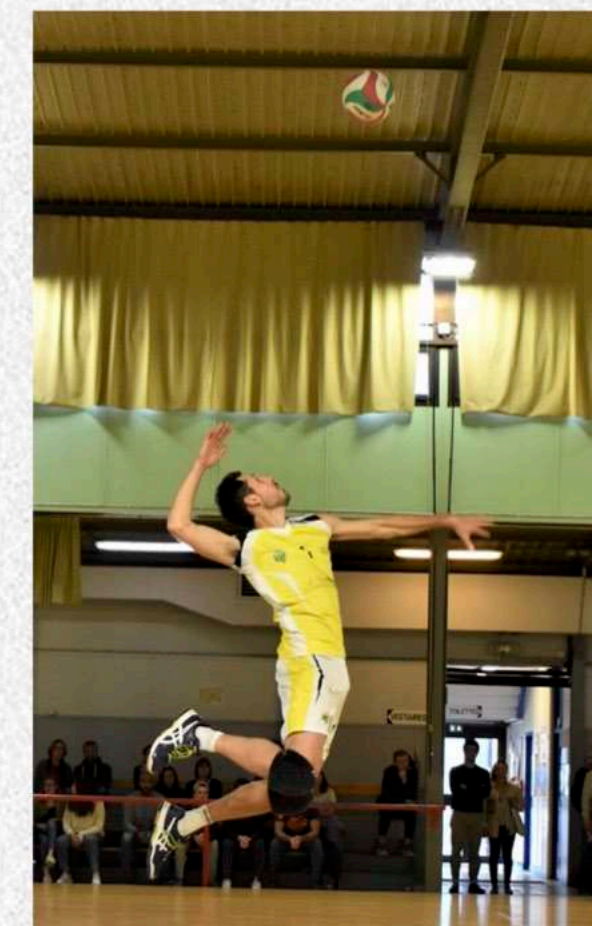
Ne pouvant plus beaucoup sortir de chez moi, les activités suivantes sont en boucle et dans le désordre : télétravail, exercice physique, geekage, guitare et enfin réécriture de mes pièces de théâtre (ce qui en ce moment est à peu près aussi utile que préparer mes entraînements de volley).

**La question que tout le monde se pose : quand est-ce que tu rechausses les crampons comme on dit ?**

Voir tarif auprès de mon agent : Charles M.

**Un mot sur le club ?**

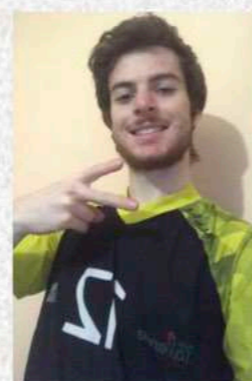
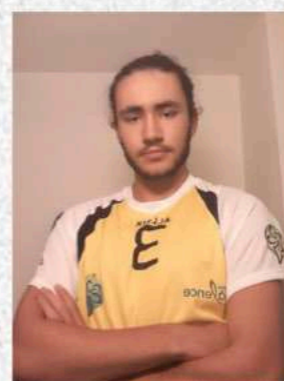
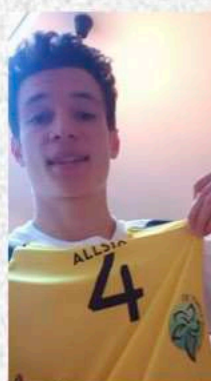
Une super ambiance avec beaucoup de dynamisme et de vitalité





## QUE SONT-ILS DEVENUS ?

Ils sont tous les quatre des purs produits de la formation talençaise depuis leur plus jeune âge. Tous ont atteint l'équipe première du club en Nationale 3 l'année dernière (voir même plus tôt) : symbole d'une formation performante dans notre club. Malheureusement, ils ont tous quitté le berceau en fin de saison dernière pour poursuivre leurs études dans d'autres villes de France et continuer leur carrière dans d'autres clubs. Avant de partir, ils ont tous souhaité gardé un maillot réplique en souvenir du club. On vous donne de leurs nouvelles !



### Émile Barrière, 21 ans : Paris.

Milou ou MILOUCHEV, c'était la tour de contrôle du club (au sens propre comme au sens figuré) depuis plusieurs saisons. Enfant de Léo Lagrange depuis son adolescence, entraîneur des M18 garçons pendant trois saisons, joueur de l'équipe première pendant quatre ans, sa progression et son éternelle envie de gagner l'ont poussé à signer en Nationale 2 avec Boulogne Billancourt en début d'année. Pour le moment et comme pour tout le monde, le maillot n'a pas fait beaucoup d'aller-retour à la laverie parisienne mais on ne doute pas qu'il finira par faire respecter ses nouvelles couleurs orange et noir en région parisienne.

### Mattéo Garrigue, 19 ans, Rennes.

En un chiffre, Mattéo, c'est 12 ans au club. Autant vous dire que son émotion était grande lorsqu'il a appris qu'il allait quitter le club. On ne doute pas que sur son grand cœur est greffée la fleur de Talence. Lui aussi vous avez sûrement dû le croiser à Léo Lagrange ou à Fitness Park (où il passait une grande partie de son temps libre à se construire un corps de pierre). Cette année, il a signé avec la Nationale 2 du REC volley, un des meilleurs clubs formateurs français. Il est l'un des rares à avoir pu continuer de s'entraîner malgré le COVID.

### Matthieu Bataille, 18 ans, Sochaux.

Oui, on peut le dire, Matthieu s'est un peu perdu à l'autre bout de la France. Mais son infatigable bonne humeur ne l'a pas empêché d'aller chercher une place de titulaire de récep 4, lui le central frustré de toujours, dans une équipe de Pré-Nationale de sa région. On sait qu'on pourra compter sur lui dans quelques années lorsqu'on aura besoin d'un R4 pour jouer la montée en N2 (même s'il n'avait pas fait ses preuves à ce même poste en dep il y a deux ans...)

### Raphaël Merched, 18 ans, Paris

Raphaël aussi a quitté Talence pour la capitale nationale. Sa rentrée n'étant pas début-septembre, il en a profité pour s'entraîner avec la Nationale 3 du club en début de saison. Il a bien fait parce que depuis, tous les gymnases ont fermé et on en a pas revu le jour. Aspirant à jouer en Pré-Nationale ou en Nationale 3, on lui souhaite de trouver un bon petit club où il pourra s'amuser à jouer les mains et chamber les adversaires comme il a l'habitude de le faire (et il le fait très bien) ou pour dépanner à la passe ou en libéro. En fait, Raph sera sûrement le couteau suisse comme il a pu l'être à Talence.

## MEMBRES DU COMITÉ DIRECTEUR

Découvrez les différents membres du comité directeur de l'US Talence Volley-Ball pour la saison 2020-2021 ainsi que les différents pôles qui structurent notre association. N'hésitez pas à nous contacter si vous êtes intéressés pour faire partie de cette aventure. Ensemble, faisons avancer Talence Volley-Ball !





Découvrez quelques anecdotes croustillantes qui se sont déroulées les années précédentes lors de déplacements des équipes du club... Racontés par ceux qui les ont vécues !

« Première année dans le club : 2013/2014. Match à Lons le Saulnier en régionale masculine. Premier match à l'extérieur, dans une équipe promue mais constituée que de mineurs (plus Stéphane et moi), on me demande de prendre le volant du minibus !  
Aucun souci...et donc nous voici partis sur la route pour rejoindre Lons, petite commune proche de Pau.  
J'ai quand même pris le temps d'expliquer que je n'étais pas de la région avant de partir, mais soit, étant le seul à avoir le permis...  
La route se passe bien, dans une atmosphère bon enfant et au bout de 2h, nous arrivons enfin sur la rocade de Toulouse ! Et là grand moment de solitude, Stéphane m'explique que pour aller à Pau, on ne passe pas par Toulouse !!!  
Nous avons dû prévenir nos adversaires du soir, que nous avons eu un souci de minibus ( ;-( ) et que nous aurions un peu de retard ! Nos adversaires, grands seigneurs, ne nous en ont pas tenu rigueur, puisqu'ils nous ont même laissé la victoire ce soir-là 😊 »

**Arnaud CLAVIER**

« Il nous est arrivé un truc de malade en allant à Mesplède lors d'un match de pré-nat Filles, il y a un certain nombre d'années, c'était quand Emil Trenev nous entraînait, autant dire, c'était il y a longtemps....  
Nous étions presque arrivées.....Emil a voulu prendre un raccourci (mais peut être que c'était Waze qui nous l'a indiqué, je ne me souviens pas bien...), donc nous nous sommes retrouvées dans un chemin de campagne et en plus ça grimpait grave.....On engage le minibus dans la côte et la terre, une voiture descendait en même temps et ne nous a pas laissés la priorité, car évidemment deux véhicules ne passaient pas en même temps.... Nous nous sommes donc gentiment déportées sur le bas côté pour laisser passer la voiture qui était en descente. Et au moment de repartir, le minibus a glissé, et s'est embourbé dans la terre avec 8 filles dans le minibus et Emil au volant, on est venu se caler contre la haie d'un terrain...Nous sommes donc descendues car Emil n'arrivait pas la manœuvre et s'énervait, on a retroussé nos petites manches et essayé de pousser le minibus. Ca a pris un certain temps, le proprio de la maison et la haie sur laquelle nous étions appuyées, est sorti nous voir, car s'inquiétait de nous entendre glousser devant chez lui. On a enfin réussi à se dépatouiller de ce borbier, on allait être en retard au match, il fallait se dépêcher....on remonte dans le bus et là, la porte coulissante ne voulait plus se fermer. Nous avons donc terminé le voyage, environ 3 km avec la porte ouverte, et on imaginait ..... faire le retour après notre match, vers 1h du matin avec la porte ouverte sur l'autoroute....C'était évidemment en hiver!!!!

Bref, une joueuse, que je ne citerai pas car je l'adore, a violemment mis un coup de pied dans la porte à notre arrivée, et tout est rentré dans l'ordre. Nous avons sauté dans nos shorts, fait notre match directement car nous n'avions pas besoin d'échauffement!!! Lol, ça c'est une blague. Nous avons juste eu le temps de nous échauffer .... Par contre je ne me souviens même pas si on a gagné ou pas mais je sais qu'on a bien rigolé...Souvenir inoubliable! »

**Céline Ahetz**

« J'ai en tête un déplacement en minibus à Poitiers en Nationale 3 lors de la saison 2017/2018. Arrivés à Poitiers et à quelques mètres de la salle, nous sommes sur une 2x2 voies à 90km/h et nous indiquons à notre coach-chauffeur bulgare « après le feu, tourne à gauche ». Visiblement, il n'a pas compris. Le feu passe au vert. Il dévie la trajectoire vers la gauche mais au lieu de tourner il reste sur la 2x2 voies : en sens inverse de la circulation. 180 en drift oblige pour se remettre dans le bon sens et survivre. Plus de peur que de mal, l'événement ne nous a pas empêché de perdre 3-1 ».

**Thomas COMIANT**

« Ce week-end, la pré-nat garçon se déplaçait à Villeneuve sur Lot pour la quatrième journée de pré-nat en retard. Accrochez-vous, le récit en vaut le détour !! Les mots qui suivent resteront sûrement dans l'histoire du club.

Vendredi 15h30 : plus de passeur disponible pour ce week-end, Nico reprendra la passe pour un soir.

Vendredi 20h30 : entraînement à 7.

Samedi 14h30, rendez-vous à Léo Lagrange pour un déplacement à 6. Mais premier heurt, plus de minibus à cause d'un problème de freinage, une seule voiture de 4 places dispo pour sept joueurs. On appelle à la rescousse l'homme à tout faire du club : Benoît Jammot. Benoît et son immense générosité nous dépannent de deux manières : il nous amène en voiture et il possède une licence joueur donc l'opportunité d'avoir un remplaçant en cas de blessures (Merci Benoît!). Mais autre problème, c'est qu'on n'a que 6 maillots jaunes de joueurs (et un de libéro) donc le problème d'être 6 reste le même.

Bon on part « à la guerre comme à la guerre » comme l'expression le veut.

« Heureusement », on ne se fait arrêter qu'un quart d'heure par les gilets jaunes.

Début de la chauffe, Benoît se blesse.

Premier set : 23-25 pour Villeneuve après un début mauvais.

Deuxième set: 25-17.

Début du troisième set, 3-3, notre Milou national s'explode la cheville. A ce moment-là, on se regarde : que faire ? Forfait or not forfait pour faire simple ? Grâce à un retournement de situation concernant la feuille de match, on strappe le maillot d'Emile, Benoît l'enfile et on peut continuer à jouer.

Benoît, qui pour rappeler s'était blessé à la chauffe, rentre sur le terrain à chaque début de point et quand le service part il sort. En gros, on joue trois sets à 5 contre 6. Oui, on peut le dire, on révolutionne le volley international.

Le pire dans tout ça, c'est qu'on gagne le match et qu'on reste invaincu. 7 sur 7!

Alors déjà, merci dix mille fois à Benoît, héros du soir. Ensuite, pensée à Emile, qui après Tom, doit quitter le terrain en souffrance (la photo en témoigne) le sort s'acharne visiblement. Vous reviendrez plus fort les gars. Enfin, bravo aux 5 mecs qui étaient sur le terrain et qui se sont battus jusqu'au dernier point du cinquième set, 2h35 après le début du match.

Bon la semaine prochaine, on affronte Mesplède, aussi invaincu cette année : on aura sûrement besoin d'un mécanicien, d'un ingénieur, d'un chirurgien. En bref, on vous tiendra au courant, enfin si on a toujours nos pousses pour écrire des statuts Facebook! »

**Publication Facebook du 08 décembre 2018**



## LES NOUVELLES FORMES DE PRATIQUES DU VOLLEY

Outre le beach-volley et le green-volley (volley sur herbe en 3c3 ou 4c4), voire le Snow-volley, se développent de nouvelles pratiques autour du volley et qui peuvent convenir à tous les volontaires et curieux, quel que soit leur niveau de pratique, leur âge, leur motivation et leurs capacités physiques !

### LE PLUS « ANCIEN », LE VOLLEY ASSIS :

Sport Olympique depuis 1980, le volley assis allie force du haut du corps, concentration et anticipation sur les lectures de trajectoires !

Avec un filet à 1,10m de hauteur, il convient à tous les pratiquants, en situation de handicap ou non, et renforce la cohésion d'équipe... Parce que la différence est une force, le volley assis se veut inclusif, quelles que soient ses particularités et contribue à favoriser la cohésion, la solidarité et le respect de l'autre !



### LE PLUS « FUN », LE SOFT-VOLLEY :

Se pratique en 4c4, avec un ballon légèrement plus gros (78 cm de diamètre) et plus léger (200g contre 280g pour un ballon de salle), il facilite la lecture du jeu, favorise les contacts « approximatifs » tout en entretenant les vertus du volley traditionnel, à savoir : non contact avec l'adversaire, lecture de trajectoires, déplacements, frappe de balle, collaboration, convivialité...



Le soft-volley, se pratique sur un terrain de badminton (donc plus petit qu'un terrain habituel), avec un filet à 2m (plus bas qu'à la normale) et donc permet d'intégrer des gabarits « petits » ou des joueurs ne pouvant (plus ou pas) sauter et donc moins traumatisant pour les organismes...

L'essentiel n'est pas de performer (bien que des compétitions de soft-volley commencent à apparaître), mais bien de se retrouver, jouer, échanger, partager... dans le respect de l'adversaire et le plaisir de jouer !

### LE PLUS « SPORTIF », LE FIT-VOLLEY :

Le fit-volley associe ballon et renforcement musculaire, l'objectif étant de se maintenir en forme !

Après un travail progressif d'échauffement, on touche du ballon pour s'orienter progressivement vers du volley, mais en gardant à l'esprit l'objectif de maintien en forme et de renforcement musculaire...



# MERCI

# A NOS PARTENAIRES

**FITNESS PARK**  
SE DÉPASSER - SE SURPASSER  
**TALENCE**

**SECURITEST**  
CONTROLE TECHNIQUE  
**TALENCE THOUARS**  
05 56 37 94 33




Si vous êtes motivés pour porter et développer ses projets au sein de Talence volley, n'hésitez pas à vous rapprocher de nous, pour en discuter ([ustvb33@gmail.com](mailto:ustvb33@gmail.com))




## MOT DE PRÉSENTATION DE L'ÉQUIPE PROFESSIONNELLE DES BURDIS

Les Burdis' est l'équipe unique du club BMV (Bordeaux Mérignac Volley) et évolue en Division Elite. Unique, parce que BMV est ce qu'on appelle une Union de Groupements Sportifs, entre les JSA de Bordeaux et le SAM, avec un M comme Mérignac. C'est aussi l'équipe féminine qui évolue au plus haut niveau en Nouvelle-Aquitaine. L'équipe est résidente du Palais des Sports de Bordeaux, où elle s'entraîne et joue.


## ENTRETIEN AVEC LA CO-PRÉSIDENTE DES BURDIS : BÉATRICE KNOEPFLER

 Pouvez-vous vous présenter ?


 BMV a été créé en 2013 avec pour objectif d'atteindre la Ligue A Féminine, en s'appuyant initialement sur les équipes « Une » féminines des sections volley du SAM et des JSA. Ça fait maintenant plusieurs saisons que BMV évolue en division Elite, qui est la deuxième division nationale. Depuis avril 2019, le club est coprésidé par Valérie Pull et moi, donc c'est une organisation assez inédite qui permet à chacune de mettre ses compétences au bon endroit pour développer le projet, aux côtés du Bureau Directeur bien sûr !


L'objectif est bien d'atteindre la Pro Féminine, et comme Rome, ça ne se fait pas en un jour ! Mais nous sommes confiantes car, d'une part, nous avons déjà professionnalisé les secteurs de la gestion financière et de la communication, et nous avons un projet très solide avec un staff technique expérimenté.

 Un mot sur votre début de saison ?

 C'est une saison un peu folle, comme pour toutes les équipes qui ont la chance de pouvoir jouer. Le recrutement de Guillaume Condamine en tant qu'entraîneur professionnel était une étape importante, et le début de la saison conforte cette décision.


A l'heure où je vous parle, l'équipe des Burdis' est la seule invaincue à domicile cette saison, et nous sommes à la quatrième place du classement. Malgré une égalité de victoires avec les 3e, nous avons moins de points, ce qui signifie que les play-offs s'éloignent considérablement. Si c'est difficile de s'en réjouir, nous savons aussi que l'équipe et la performance se construisent sur le long terme. Côté collectif, le fait de se faire plaquer par la 3e centrale à 5 jours de la reprise n'a pas été la nouvelle du siècle et déséquilibre forcément l'équipe. Nous sommes d'autant plus fières de la belle saison des Burdis', l'implication des joueuses est exemplaire et l'évolution de ce collectif positif. Ce qui nous brise le cœur, c'est de jouer dans notre Palais des Sports sans public, mais on s'adapte et on essaye de rendre les choses plus joyeuses en diffusant les matchs en live commenté, en animant les commentaires en direct et en proposant des petits lancements.

 Pas trop compliqué le COVID pour vous ?

 Niveau santé, heureusement pour nous, RAS. Il faut dire que nous avons mis en place un protocole sanitaire strict, et qu'on ne s'amuse pas à l'enfreindre. Dans l'intérêt de toutes et tous, on ne peut pas se permettre de prendre le moindre risque. Sportivement, nous avons tremblé lorsqu'un arrêté préfectoral nous a privé d'entraînement en tout début de saison. Mais nous avons été en tête de gondole pour défendre le sport en salle girondin et, grâce à beaucoup d'abnégation et de dialogue, l'interdiction a été levée au bout de 2 semaines. Au-delà, nous vivons la deuxième saison sous l'ère du Covid, puisque la saison précédente a été arrêtée au terme de la 1ère phase. Comme tous les clubs, c'est le versant économique qui est très préoccupant, car les partenaires subissent évidemment cette crise, ce qui se ressent sur notre budget. Notre gestion exemplaire nous permet de garder le cap, mais nous avons notamment besoin de développer nos partenariats privés.




## Quelles sont vos objectifs à court et long terme ?

 A court terme, notre objectif est de rester en division Elite. Nous voulons pérenniser l'armature de l'équipe pour développer le projet et atteindre l'objectif à long terme, qui est bien sur la montée en Pro F.

Par ailleurs, à court comme long terme, notre objectif mais surtout notre action concrète est de défendre la visibilité du sport féminin. Nous sommes très engagées sur le terrain de l'égalité : à niveau de pratique égal, nous défendons l'égalité de traitement médiatique mais aussi de subventions publiques.

Il est absolument inadmissible et injustifiable qu'en 2021 les équipes féminines soient sous-considérées au motif que ce sont des filles. Notre objectif, c'est que n'importe quel enfant, fille ou garçon, puissent rêver de devenir une championne ou un champion sans se mettre de barrière.

## Un mot pour les licenciés de l'US Talence Volley-Ball ?

 On pense à vous !!! Les Burdis' savent qu'elles peuvent compter sur votre fidélité, et c'est très important pour elles !!! Et dès que le palais des sports sera de nouveau ouvert au public, on vous offrira à tous des invitations pour fêter les retrouvailles !



**POUR SUIVRE LA FIN DE SAISON DES BURDIS,  
RENDEZ-VOUS SUR LEURS RÉSEAUX SOCIAUX**



Les Burdis



@les\_burdis\_bmv







## NOTRE JOURNAL

### UN ESPACE D'EXPRESSION POUR VOUS

Une anecdote marrante, un match épique, un fait marquant pendant vos entraînements ou simplement l'envie d'écrire et de raconter une histoire sur votre équipe ou sur le club, envoyez-nous vos mots et nous les diffuserons dans le prochain journal du club.

Contact pour diffusion : [com.ustvb@gmail.com](mailto:com.ustvb@gmail.com)  
ou 07 81 10 25 98



## CONTACTEZ-NOUS



UN COMPTE  
INSTAGRAM



UNE PAGE  
FACEBOOK



[www.talence-volley.wixsite.com/talence-volley](http://www.talence-volley.wixsite.com/talence-volley)

UN SITE WEB

## UNE ENVIE DE VOUS IMPLIQUER DANS LE CLUB ?

Nous recherchons notamment des personnes susceptibles de :

- Venir **prendre des photos** lors des matchs
- **Entraîner** un collectif ou aider un entraîneur.
- Écrire des **chroniques** pour le journal
- Souhaitant se former à la **marque** ou l'**arbitrage**
- Pouvant être **responsable de salle** pendant les matchs
- Souhaitant participer à l'**organisation d'évènements** internes au club (soirées, tombolas, tournois etc.)
- **Démarcher des sponsors**

